


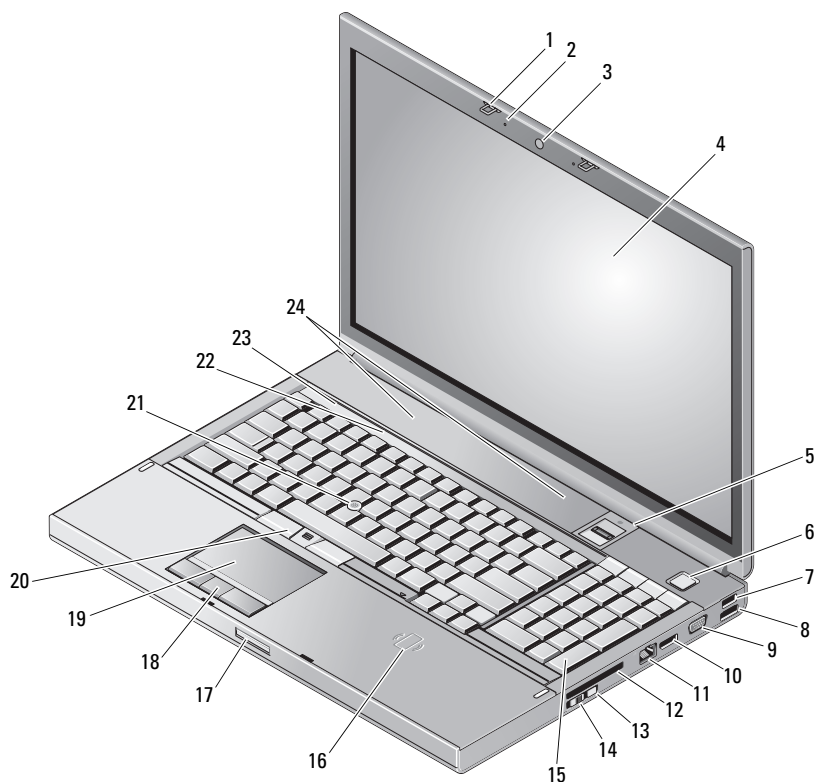


警告について

 警告：物的損害、けが、または死亡の原因となる可能性があることを示しています。

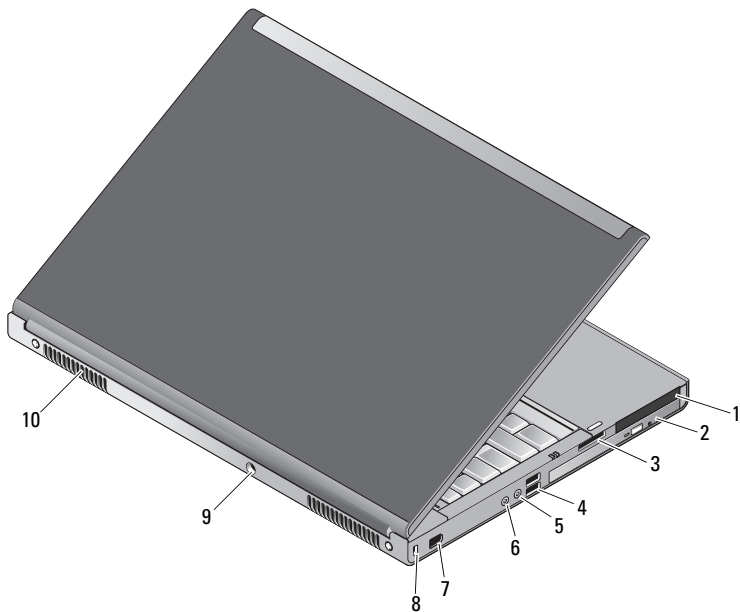
Dell Precision™ ワークステーション M6400 セットアップと機能情報に関する技術シート

正面図



- | | | | |
|----|--------------------|----|--------------------|
| 1 | ディスプレイラッチ (2) | 2 | マイク (2) |
| 3 | カメラ (オプション) | 4 | ディスプレイ |
| 5 | 指紋スワイプ / FIPS リーダー | 6 | 電源ボタン |
| 7 | USB 2.0 コネクタ | 8 | USB 2.0/eSATA コネクタ |
| 9 | VGA コネクタ | 10 | DisplayPort |
| 11 | ネットワークコネクタ | 12 | ExpressCard スロット |
| 13 | Wi-Fi Catcher™ | 14 | ワイヤレススイッチ |
| 15 | キーボード | 16 | ワイヤレススマートカードリーダー |
| 17 | ディスプレイリリースラッチ | 18 | タッチパッドボタン (3) |
| 19 | タッチパッド | 20 | トラックスティックボタン (3) |
| 21 | トラックスティック | 22 | キーボードステータスライト |
| 23 | デバイスステータスライト | 24 | スピーカ (2) |

背面図



- | | | | |
|---|---------------------------|----|------------------|
| 1 | PC カード / スマートカードスロット | 2 | 光学式ドライブベイ |
| 3 | 8-in-1 カードリーダースロット | 4 | USB 2.0 コネクタ (2) |
| 5 | ヘッドフォンコネクタ | 6 | マイクコネクタ |
| 7 | 6 ピン IEEE 1394 コネクタ (給電式) | 8 | セキュリティケーブルスロット |
| 9 | AC アダプタコネクタ | 10 | 通気孔 (2) |



警告：通気孔を塞いだり、物を押し込んだり、埃や異物が入ったりすることがないようにしてください。キャリングケースの中など、空気の流れない密封された環境でコンピュータを動作させないでください。空気の流れを妨げると、火災の原因になったり、コンピュータに損傷を与えたりする恐れがあります。コンピュータの温度が上昇すると、ファンが動作します。ファンからノイズが聞こえる場合がありますが、これは一般的な現象で、ファンやコンピュータに問題が発生したわけではありません。

クイックセットアップ



警告：本項の手順を開始する前に、コンピュータに付属しているガイドの安全にお使いいただくための注意事項をお読みください。ベストプラクティスの詳細については、www.dell.com/regulatory_compliance を参照してください。



警告：AC アダプタは世界各国のコンセントに適合します。ただし、電源コネクタおよび電源タップは国によって異なります。互換性のないケーブルを使用したり、ケーブルを不適切に電源タップまたはコンセントに接続したりすると、火災の原因になったり、装置に損傷を与えたりする恐れがあります。

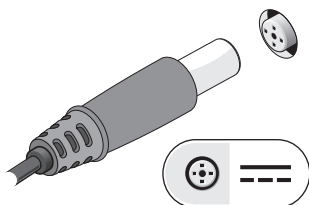


注意：AC アダプタケーブルをコンピュータから外す場合、ケーブルの損傷を防ぐため、コネクタを持ち（ケーブル自体を引っ張らないでください）、しっかりと、かつ慎重に引き抜いてください。AC アダプタケーブルをまとめる場合は、ケーブルの損傷を防ぐため、AC アダプタのコネクタの角度に合わせてください。

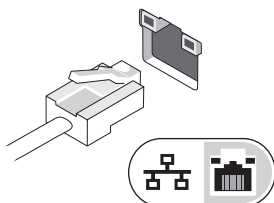


メモ：記載されているデバイスには、ご注文いただかないと同梱されないものがあります。

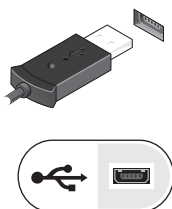
1 AC アダプタをコンピュータの AC アダプタコネクタに接続し、電源コンセントに差し込みます。



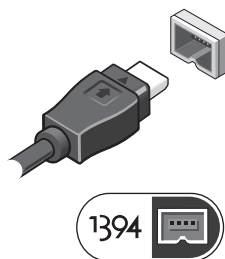
2 ネットワークケーブルを接続します (オプション)。



3 マウスやキーボードなどの USB デバイスを接続します (オプション)。



4 DVD プレーヤーなどの IEEE 1394 デバイスを接続します (オプション)。



5 コンピュータのディスプレイを開いて電源ボタンを押し、コンピュータの電源を入れます。



メモ: カードを取り付けたりコンピュータをドッキングデバイスやプリンタなどのその他の外付けデバイスに接続する前に、最低 1 回はコンピュータの電源を入れて、シャットダウンする操作を行うようお勧めします。

仕様



メモ：提供される内容は地域により異なる場合があります。次の仕様には、コンピュータの出荷に際し、法により提示が定められている項目のみを記載しています。コンピュータの設定に関する詳細については、**スタート** → **ヘルプとサポート**をクリックし、コンピュータに関する情報を表示するためのオプションを選択してください。

システム情報

チップセット Intel® Q43 GMCH、ICH9M-E

プロセッサ

プロセッサ Intel Core™ 2 Duo
Intel Core 2 Duo Extreme Edition
Intel Core 2 Duo クアッドコア
Intel Core 2 Duo Extreme Edition クアッドコア

ビデオ

ビデオタイプ 分離型グラフィックカード
データバス PCI Express
ビデオコントローラ NVIDIA Quadro® FX 2700M/3700M
ATI FirePro™ V7740
ビデオメモリ NVIDIA Quadro FX 2700M (512 MB)
NVIDIA Quadro FX 3700M (1 GB)
ATI FirePro V7740 (1 GB)

メモリ

メモリモジュールコネクタ ユーザーがアクセス可能な SODIMM スロット× 4
メモリモジュールの容量 1 GB、2 GB、4 GB
メモリタイプ DDR3 1066 MHz
最小メモリ 1 GB
最大搭載メモリ 16 GB

バッテリー

タイプ	9 セル、スマートリチウムイオン
温度範囲	
動作時	0 ~ 35 °C
保管時	-40 ~ 60 °C
コイン型電池	CR2032

AC アダプタ

タイプ	210 W/240 W
入力電圧	100 ~ 240 VAC
入力電流 (最大)	2.50 A/3.50 A
入力周波数	50 ~ 60 Hz
出力電流	6.70 A/10.80 A
定格出力電圧	19.50 VDC
温度範囲	
動作時	0 ~ 35 °C
保管時	-40 ~ 65 °C

寸法と重量

縦幅	38.50 mm
横幅	393.00 mm
奥行き	280.00 mm
重量	3.87 kg (9 セルバッテリーと CD ドライブ装着時)

環境

温度範囲	
動作時	0 ~ 35 °C
保管時	-40 ~ 65 °C
相対湿度 (最大)	
動作時	10 ~ 90 パーセント (結露しないこと)
保管時	5 ~ 95 パーセント (結露しないこと)

詳細情報およびリソースの参照

目的

コンピュータの安全に関するベストプラクティス情報の収集保証情報、契約条項（アメリカのみ）、安全にお使いいただくための注意事項、規制の詳細、快適な使い方、エンドユーザーライセンス契約の確認

参照先

安全と法規制に関するドキュメントは、コンピュータに付属しています。また、規制コンプライアンスのホームページをご覧ください。

www.dell.com/regulatory_compliance.

この文書の情報は、事前の通知なく変更されることがあります。

© 2009 すべての著作権は Dell Inc. にあります。Printed in China. Printed on Recycled Paper.

Dell Inc. の書面による許可のない複製は、いかなる形態においても厳重に禁じられています。

本書に使用されている商標：Dell、DELL ロゴ、および Dell Precision は Dell Inc. の商標です。ATI FirePro は、Advanced Micro Devices Inc. の商標です。Intel は米国その他の国における Intel Corporation の登録商標です。Core は米国その他の国における Intel Corporation の商標です。NVIDIA Quadro は、米国およびその他の国における NVIDIA Corporation の登録商標です。

この文書では、上記記載以外の商標および会社名が使用されている場合があります。それらの商標や会社名は、一切 Dell Inc. に帰属するものではありません。

